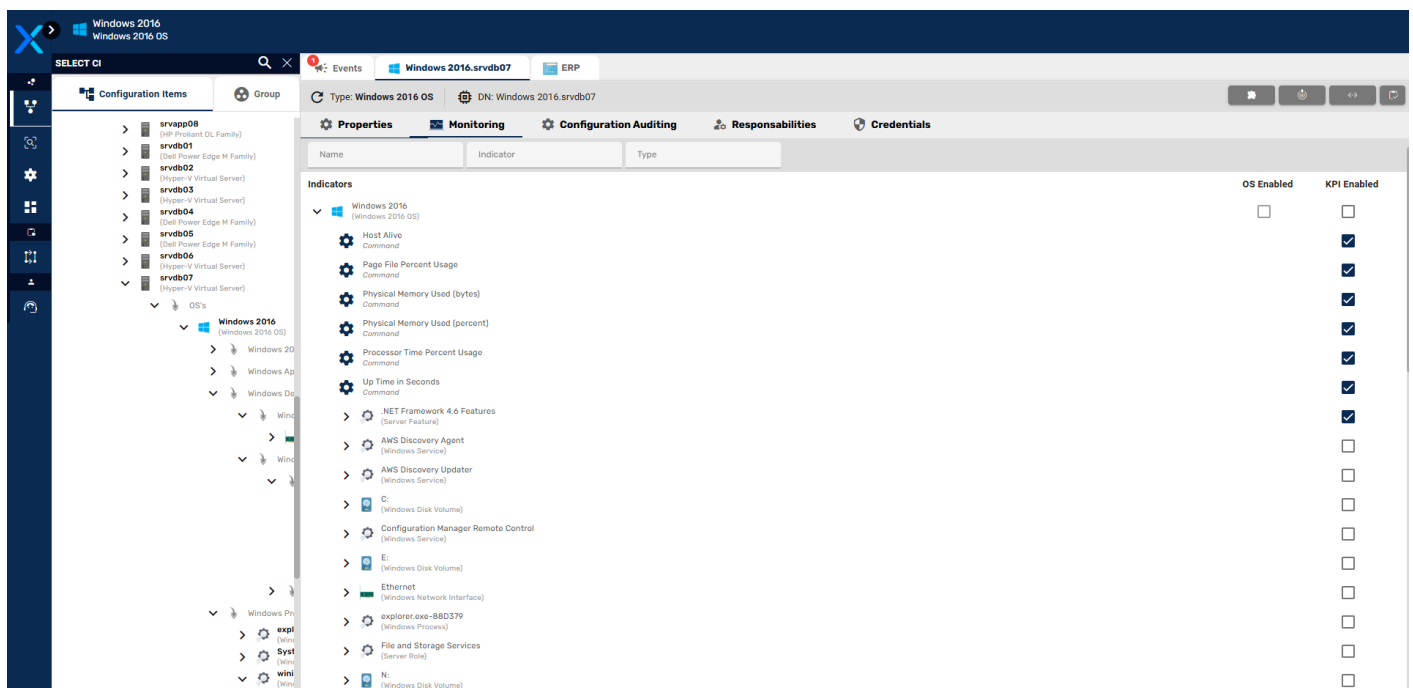


# Seleção e Customização de ICs e Indicadores a serem Observados


O Priax, ao detectar um IC automaticamente habilita os indicadores que são selecionados como indicador padrão do IC. Porém, podemos customizar, habilitar ou desabilitar o monitoramento de qualquer indicador de qualquer IC, conforma a necessidade de cada situação.

## Habilitando e desabilitando Indicadores

Para isso, na tela principal do Priax, podemos navegar na árvore de ICs, selecionar o item desejado e na aba Indicadores selecionar ou deselecionar os indicadores desejados.



## Customização de Indicadores

Para customizar o indicador, pode-se clicar no ícone  no indicador do IC desejado. Será exibida a tel abaixo:

## Physical Memory Used (percent)



Priax



General

Thresholds

Agent

Zabbix

Key\*

PhysicalMemoryPercentUsage



ID

Indicator Status

2

Learn Triggers based on History?

Calculate Triggers based on history data

Triggers Profile

Weekday Profiler?

Time Profile?

Minimum Trigger Level

Save

Ao passar o mouse em cada uma das opções, as instruções de preenchimento serão exibidas, com uma pequena documentação individual por atributo.

# Definindo Triggers estáticas

Triggers são os limites que podem ser definidos para que, ao coletar os valores de um indicador, o Priax avalie se deve ou não gerar um evento e seus respectivos alertas e notificações. Para definir estaticamente esses limites customize vá para a aba Thresholds.

Physical Memory Used (percent) ×



General **Thresholds** Agent Zabbix

Warning Threshold <b>90</b>	Σ
WarningThreshold	
Critical Threshold <b>94</b>	Σ
Urgent Threshold	Σ

Save

Configure os limites conforme seu desejo:

- Warning Threshold: Primeiro limite que pode ser ativado.
- Average Threshold: Segundo nível de criticidade de alerta que pode ser ativado.
- Urgent Threshold: Terceiro e mais crítico nível de alerta que pode ser ativado.

Esses três níveis de alerta podem ser utilizados no atributo Check Parameters para que sejam efetivamente utilizados

# Habilitando o Cálculo de automático de Triggers (Linha Base)

O Priax suporta a geração de alertas baseado em cálculo automatizado de linha base. Para que os indicadores passem a gerar alertas sem a necessidade de explicitar os limites fixos você pode habilitar o cálculo de trigger baseado em histórico.

Para isso localize a opção Learn "Triggers based on History" na tela de configuração do indicador e habilite essa opção. Depois configure as opções conforme descrito abaixo.

1. Triggers Profile: Selecione se as triggers devem ser calculadas para limites superiores, inferiores ou para ambos. Quando um indicador cuja a normalidade fica abaixo dos valores que podem causar problemas, então selecione a opção Upper Limits. Para indicador cuja a normalidade se situa acima de valores que podem causar problemas, selecione Botton Limits. E para indicador cuja a normalidade não pode se afastar de uma média, selecione Upper and Botton Limits.
2. Weekday Profile: Selecione True se você deseja ter um cálculo de trigger diferenciado para dia da semana.
3. Time Profile: Selecione True se você deseja ter um cálculo de trigger diferenciado para cada horário do dia.
4. Minimum Trigger Level: Selecione o nível mínimo de trigger que será criado para o indicador. Se você selecionar High, apenas um nível de trigger será calculado. Se você selecionar Average, serão criados dois níveis e se você selecionar Warning serão criados três níveis.
5. Time Window: Selecione quanto tempo de dados serão considerados para criar as triggers, as opções são: 24 horas, 7 dias, 30 dias, 180 dias, 365 dias.

Importante, os indicadores serão coletados pelos PPA Agents. Eles devem ser instalados conforme explicado em seção específica deste manual.

## Criação do Indicador no Discovery

O Priax pode auto-habilitar um indicador para um Item de Configuração quando ele for descoberto pelo processo de Discovery. Para isso, basta editar o tipo de IC, navegando na árvore de categorias (Grupos) de ICs, selecionar a aba "KPI's Default Values".

The screenshot shows a monitoring interface for a group named 'Windows 2025 OS'. The left sidebar contains a tree view of configuration items, including 'Microsoft Windows' and 'Windows 2025 OS'. The main panel displays a list of KPIs with 'Configurar' buttons. The 'Physical Memory Used (percent)' KPI's 'Configurar' button is highlighted with a yellow box. A yellow arrow points from the 'Configurar' button to the 'Windows 2025 OS' item in the sidebar.

KPI Name	Action
Host Alive	Configurar
Page File Percent Usage	Configurar
Physical Memory Used (bytes)	Configurar
Physical Memory Used (percent)	Configurar
Processor Time Percent Usage	Configurar
Up Time in Seconds	Configurar

Localize o Indicador desejado e clique em Configurar no indicador desejado.

## Physical Memory Used (percent)



Priax

General

Thresholds

Agent

Zabbix

Enable on CI Creation

True



When CI is created the KPI is auto created

Key

PhysicalMemoryPercentUsage



ID

Indicator Status



Learn Triggers based on History?



Calculate Triggers based on history data

Triggers Profile



Weekday Profiler?



Time Profile?



Minimum Trigger Level



Save

Na primeira opção "Enable on CI Creation" selecione a opção "True".

---

Revision #5

Created 2024-08-16 18:21:31 UTC by Wagner B. Simonato

Updated 2025-10-09 01:14:25 UTC by Wagner B. Simonato